

Revue de presse

REGIONALE 17 STRASBOURG

Art contemporain de la région tri-rhénane
www.regionale.org

03.12.16\08.01.17



ACCÉLÉRATEUR
DE PARTICULES

ΔEDΔEN
Art Every Day And Every Night



MUSÉES DE LA VILLE DE STRASBOURG
Artothèque



Pôle de photographie



Strasbourg.eu

INSTITUT
FRANÇAIS

Centre d'Art
BAS-RHIN
www.bas-rhin.fr



Bilan médiatique

REGIONALE 17 STRASBOURG

Art contemporain de la région tri-rhénane
www.regionale.org

03.12.16\08.01.17

Depuis 1999, REGIONALE est devenue le rendez-vous artistique de la fin d'année aux frontières de la Suisse, l'Allemagne et la France ; seul exemple de collaboration transfrontalière entre 19 lieux d'art contemporain, elle réunit des artistes confirmés de la scène locale et présente de jeunes talents. En 2016 cette manifestation d'art contemporain tri-rhénane se déploie pour la première fois sur 5 lieux à Strasbourg dans le cadre de Strasbourg Capitale de Noël.

Chaque année 600 artistes candidatent à Regionale et environ 200 sont exposés. Les institutions participantes invitent un ou plusieurs commissaires à choisir des artistes des trois pays. Ce fonctionnement génère une émulation entre artistes, commissaires et institutions. Le public strasbourgeois, alsacien, suisse et allemand a ainsi la possibilité d'avoir un aperçu de grande qualité de la scène artistique tri-rhénane à travers un itinéraire d'une vingtaine d'expositions dans un périmètre de 120 km pendant un mois et demi au moment des fêtes.

Depuis 2009 Accélérateur de particules propose pour Regionale, un aperçu de l'écosystème de l'art contemporain à Strasbourg en association avec des institutions de la capitale alsacienne ; cette année chez AEDAEN, à l'Artothèque et à La Chaufferie. Le CEAAC et Stimultania ont rejoint la manifestation en 2015. Plusieurs moments festifs sont organisés au cours des expositions, notamment les ouvertures échelonnées le même jour par ville.

Presse écrite

\ Échelle internationale

1 double-page publiée dans le Magazine Poly traduite en allemand.

\ Échelle régionale

9 articles rédigés, dont 2 publications dans le supplément culturel « Reflets » des Dernières Nouvelles d'Alsace, journal diffusé à plus de 157 000 exemplaires.

3 brève rédactionnelle dans le Coze magazine.

1 double page dans le magazine Or Norme.

Presse Internet

\ Échelle régionale

Référencement sur les médias en ligne incontournables spécialisés dans la culture.

Relayé par 3 blogs spécialisés.

\ Échelle nationale

Référencement sur les médias nationaux spécialisés dans l'art contemporain.

Radio

Annnonce des événements sur la radio FIP Strasbourg.



Presse écrite

Nu, hommage à Jean-Jacques Henner
©Marianne Maric



Affichage sauvage d'un nu de Marianne Maric à Strasbourg avec Accélérateur de particules dans le cadre de l'exposition Opportunismes. Commissaires : Anne-Sophie Miclo (Montreal) et Andreas Hagenbach (Bâle).

Regionale 17

Depuis plus de 15 ans, Regionale est LE rendez-vous de l'art contemporain rhénan. Réunissant 200 artistes, cet événement propose une collaboration entre les pôles artistiques de l'Allemagne, la Suisse et la France qui présenteront la scène contemporaine locale. On visite pas moins de 19 lieux sur toute la région trinationale. Un tourbus est même mis à votre disposition ! (A.M.)

Jusqu'au 8 janvier
www.regionale.org

« REGIONALE » S'INSTALLE CHEZ AEDAEN AVEC « OPPORTUNISMES »



Depuis septembre, « Aedaen Place » (Art Every Day and Every Night) s'est imposé comme acteur de la vie culturelle strasbourgeoise : plateforme d'art en ligne, restaurants et cafés de la rue des Aveugles, activités musicales et littéraires... Tout ça « prend ». Reste à concrétiser un « Espace d'art » dont l'ouverture est prévue au printemps prochain. Le chantier va battre son plein en relevant d'emblée un pari : accueillir dès décembre l'exposition « Opportunismes » organisée dans le cadre de la 17^e édition de « Regionale », la manifestation artistique de fin d'année entre Allemagne, Suisse et Alsace. L'occasion de réfléchir ici au sens des mots et à notre rapport à l'art contemporain.

/// TEXTE VÉRONIQUE LEBLANC PHOTOS OR NORME STRASBOURG

« Cette expo est un challenge », souligne Andreas Hagenbach qui en partage le commissariat avec l'historienne d'art Anne-Sophie Miclo.

Lui est photographe et vidéaste installé à Bâle, ville suisse associée comme d'autres en Allemagne et en Alsace au rendez-vous artistique de « Regionale » : dix-neuf lieux d'art contemporain au total rassemblés dans une belle synergie transfrontalière.

Mais en quoi « Opportunismes » est-elle un challenge ? Le lieu d'abord, installer ex abrupto des œuvres d'art dans un chantier ne va pas de soi. « On s'en empare avant qu'il ne soit « adapté », précise Andreas, on doit composer avec son aura, lui offrir une pause avant qu'il ne soit investi. On saisit « l'opportunité » d'y faire quelque

chose en lui donnant toute sa place ». Opportunité-Opportunismes... les mots font tilt dans la conversation et le titre de l'expo s'éclaire d'un jour nouveau.

« OPPORTUNISMES », VOUS AVEZ DIT « OPPORTUNISMES » ?

C'est vrai qu'il y a lectures et contre-lectures. Au départ on l'avait perçu un peu négativement et on avait ironisé sur un vernissage « vestes retournées » en hommage à Jacques Dutronc. Mais la réalité va plus loin que l'humour facile. L'opportunisme c'est aussi la capacité de s'adapter pour le meilleur ou pour le pire. « Dans les années 30, on a pensé qu'il fallait faire avec une certaine personne qui avait une certaine

moustache, reprend Andreas, après la guerre on a mis en place un code éthique qui est en train de s'éroder... Comment, aujourd'hui, devons-nous réagir à ce que devient notre monde ? »

L'opportunisme c'est peut-être aussi l'occasion de se réveiller, de dire qu'on est contre un état de fait, de s'interroger. Et interroger le monde, surprendre, prendre des risques c'est le propre de l'art.

Ainsi en va-t-il, par exemple, de l'œuvre de Rona Kobel qui sera exposée chez Aedaen : un vautour de porcelaine qui se réfère à la photographie du Sud Africain Kevin Carter, « la fillette et le vautour », prix Pulitzer 1994.

Prise un an plus tôt, lors de la famine au Soudan, elle était terrible et montrait une

enfant famélique, guettée par un vautour qui semblait attendre sa mort pour fondre sur elle. Accusé d'un « opportunisme » plus révoltant que celui du volatile charognard, Kevin Carter s'était suicidé quelques mois après avoir reçu son prix. Opportuniste à son tour, Rona Kobel s'empare de ces réalités successives pour interpellier le public dans une mise en abyme qui semble sans fin.



« NOUS, ARTISTES, ON N'ARRIVE PAS À VOUS PARLER PARCE QUE VOUS NE VEZ PAS »

A nous public, de ne pas détourner les yeux, de prendre part à ces questionnements qui nous parle de nous. A nous d'accepter de dialoguer avec l'art contemporain car, comme le souligne Andreas, « nous, artistes, on n'arrive pas à vous parler parce vous ne venez pas, alors même qu'on souhaite vous toucher sans vous faire consommer ».

Car c'est aussi ça « Regionale » : au cœur du Marché de Noël, trois lieux où l'on peut entrer gratuitement pour rencontrer la création en région rhénane. Elle est exigeante et peut dérouter mais si on accepte de lâcher prise, de se laisser toucher sans exiger de grille de lecture immédiate, elle a le pouvoir de nous atteindre, de nous surprendre, de nous « faire avancer ».

« Toutes les œuvres que nous présentons ont la force de parler sans médiation », souligne Andreas mais si l'on veut échanger, « le personnel sur place aura eu une visite guidée par les commissaires et pourra donner des pistes », précise Sophie Kauffenstein, directrice d'« Accélérateur de particules », la structure aux manettes de l'organisation strasbourgeoise de « Regionale ». Saisissez donc l'occasion, soyez « opportuniste ».

« REGIONALE » 2016 EN CHIFFRES ET EN LIEUX

Quelque 200 artistes confirmés seront exposés entre 19 lieux d'art contemporain aux frontières de l'Allemagne, de la Suisse et de la France.

A Strasbourg, outre Aedaen, La Chaufferie-Galerie de l'Haute Ecole des Arts du Rhin, l'Artothèque de la Ville de Strasbourg, le CEAAC et la galerie Stimultania se sont associées à la manifestation. 5 sites donc, sans compter La Filature-Scène nationale et la Kunsthalle Mulhouse ainsi que le FABRIKulture de Hegenheim. Ce qui porte à 8 le chiffre français.

« La dynamique est collective, souligne Sophie Kauffenstein, et notre volonté est de faire circuler les publics ». Vernissages programmés de façon à ce que l'on puisse passer d'une expo à l'autre, mise en place de bus... Une infrastructure est mise en place mais... si « les Allemands vont en Suisse et en France, les Français sont plus réticents à bouger ».

L'Artothèque accueillera une exposition intitulée « Le Geste et la Matière » dédiée aux œuvres de trois artistes, Karen Müller, Sandra Rau et Letizia Romanini. Leur propos : comment appréhender le processus créatif et mesurer l'empreinte de l'artiste sur notre espace et notre perception.

A la Chaufferie-Galerie de la HEAR, Damien Deroubaix a réuni huit étudiants de Hochschule der bildenden Künste Saar (Sarrebriick) afin de poursuivre un échange entre écoles d'art française et allemande. Pluridisciplinarité à l'honneur.

Pour sa 2^e participation à « Regionale », le CEAAC réunit huit artistes allemands et suisses dans une exposition intitulée « Eye Catch » qui explore les moyens créés et empruntés par les artistes – formes, couleurs, procédés de création, outils – comme autant de stratégies visuelles pour créer l'image et capter le regard.

- Chevaux bariolés, chevaux sautant de la falaise, cavaliers courageux, bords de mer intérieurs, nuits noires, collection de lampes abîmées... Le « Manège à images et autres ensembles #2 » de la galerie Stimultania - spécialisée dans la photographie - rassemble les œuvres de 6 artistes français et suisses. Mot d'ordre : accepter l'obscurité et se mettre à l'écoute. ■

/// « REGIONALE 17 », JUSQU'AU 8 JANVIER 2017.

Aedaen 1 rue des Aveugles

Artothèque de la Ville de Strasbourg

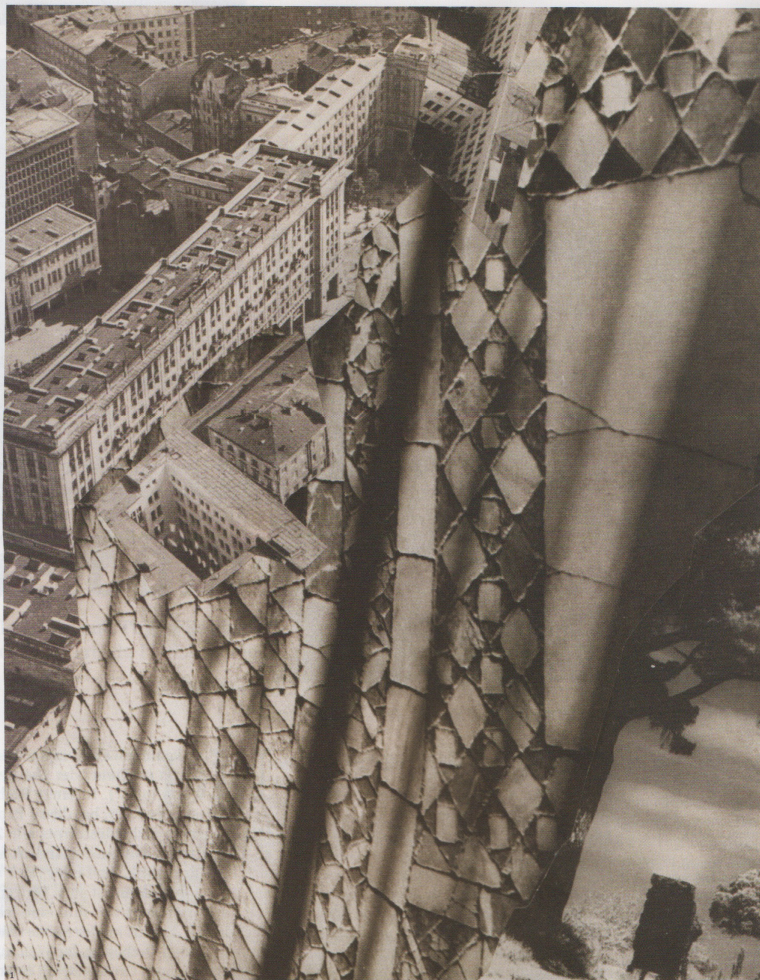
5 rue de la Manufacture de Tabacs

HEAR - La Chaufferie 5 rue de la manufacture de Tabacs

CEAAC 7 rue de l'Abreuvoir

Stimultania 33 rue Kagenek

Site : www.regionale.org



region'art

L'événement transfrontalier **Regionale 17** fait un focus sur la création contemporaine entre Allemagne, France et Suisse. Une manifestation qui irrigue la région tri-rhénane.

Das grenzüberschreitende Ereignis **Regionale 17** stellt die zeitgenössische Kreation zwischen Deutschland, Frankreich und der Schweiz in den Mittelpunkt. Eine Veranstaltung, die dem Dreiländereck Leben einhaucht.



Par Von Emmanuel Dosda

Dans divers lieux (FABRIKulture à Hégenheim, La Chaufferie à Strasbourg...), en Allemagne, en Alsace et en Suisse, jusqu'au 8 janvier 2017

An verschiedenen Orten (FABRIKulture in Hégenheim, La Chaufferie in Straßburg...), in Deutschland, im Elsass und in der Schweiz, bis zum 8. Januar 2017

www.regionale.org


Légendes Bildunterschriften

1. Sabine Hertig, Kunsthaus Baselland
2. Deirdre O'Leary, Kunsthalle Basel

Regionale, coopération entre dix-neuf pôles artistiques (allemands, français et suisses), a pour but de faire circuler 170 créateurs sélectionnés (environ 650 dossiers sont épluchés chaque année) et le public (20 000 visiteurs par édition). La manifestation commissionnée par une quarantaine de curateurs s'immisce en divers lieux entre Bâle, Fribourg et Strasbourg et expose toute la richesse de la création du Rhin supérieur. À Strasbourg, faisons un tour vertigineux sur le *Manège à images et autres ensembles #2* à Stimultania, découvrons *Opportunismes* dans le nouveau lieu d'art AEDAEN ou une exposition avec de jeunes artistes de Sarrebruck à La Chaufferie.

Événement marquant : l'étroite coopération entre la Kunsthaus Baselland et la Kunsthalle de Mulhouse qui proposent une expo commune avec la ville et son architecture pour thématique ainsi qu'une intervention dans la gare de Bâle. En voiture ! Rendez-vous également à La Filature de Mulhouse pour l'exposition *Still-Leben* qui nous offre une bouffée d'oxygène avec une sélection de photos d'Anne Zimmermann ou Françoise Saur, une mise au vert avec des images sur la nature. ■

Regionale, eine Zusammenarbeit von neunzehn Kunstzentren (deutschen, französischen und schweizerischen) hat zum Ziel, 170 ausgewählte Kunstschaaffende (ungefähr 650 Kandidaturen werden jedes Jahr studiert) und das Publikum (20 000 Besucher pro Auflage) in Umlauf zu bringen. Die Veranstaltung, die von fast vierzig Kuratoren betreut wird, lädt sich in verschiedene Orte zwischen Basel, Freiburg und Straßburg ein und stellt die Vielfalt der Kreation am Oberrhein aus. In Straßburg dreht man eine schwindelerregende Runde mit *Manège à images et autres ensembles #2* in Stimultania, entdeckt *Opportunismes* im neuen Kunstraum AEDAEN oder junge Künstler aus Saarbrücken in La Chaufferie. Ein bedeutsames Ereignis: Die enge Kooperation zwischen dem Kunsthaus Baselland und der Kunsthalle Mulhouse, die eine gemeinsame Ausstellung anbieten, die die Stadt und ihre Architektur thematisiert, sowie einer Intervention im Bahnhof von Basel. Ab ins Auto! La Filature in Mulhouse gibt uns ebenfalls ein Rendezvous mit der Ausstellung *Still-Leben*, die uns mit einer Auswahl von Photographien von Anne Zimmermann oder Françoise Saur ein wenig Sauerstoff schenkt, ein Eintauchen in Grün mit Bildern der Natur. ■



TROIS RÉGIONS EN UNE

Chaque année, 19 lieux d'exposition entre Bâle, Freiburg et Strasbourg ouvrent leurs portes au mois de décembre pour la Régionale. Événement de la riche scène artistique de la région des trois frontières du Rhin supérieur, ce format d'exposition d'art contemporain tri-national existe depuis plus de quinze ans maintenant. Il se distingue par sa forte coopération transfrontalière, promeut et intensifie les relations entre artistes, acteurs culturels et institutions. Parmi les lieux participants à l'opération, retrouvez en Alsace notamment la Chaufferie, l'Aedaen Place, le CEAAC et Stimultania à Strasbourg, mais aussi la Filature et la Kunsthalle à Mulhouse, et enfin la FABRIKulture à Hégenheim. Au menu, de nombreux vernissages, un [très] long mois d'expositions - jusqu'au 8 janvier - et des navettes pour relier les trois villes. Aucune excuse tolérée !

→ www.regionale.org



EYE CATCH
JUSQU'AU 19 FÉVRIER

EYE CATCH réunit huit artistes allemands et suisses dans une exposition qui explore les moyens créés et empruntés par les artistes – formes, couleurs, procédés de création, outils – comme autant de stratégies visuelles pour créer l'image et capter le regard. Dans EYE CATCH nous nous immergeons ainsi dans l'installation-affiche évolutive de Philipp Hängler et dans le tableau invasif et poétique d'Anita Kuratle; Alessia Conidi et Yoshiya Hirayama attrapent nos regards par leurs vidéos abstraites et contemplatives allant à contre courant de l'usage boulimique de ce média; Timo Alt et Nino Maaskola nous interrogent sur l'usage des machines et des processus d'impression dans la création de l'œuvre; Anna Bläser et Bena Zemp évoquent l'objet manufacturé où l'accumulation et la répétition viennent compenser des matériaux fragiles et des processus de création délicats. EYE CATCH est une invitation à nous confronter au pouvoir captivant des images tout en permettant la rencontre de nouveaux univers artistiques.

CEAAC
7 RUE DE LABREUVOIR - STRASBOURG
→ www.ceaac.org



OPPORTUNISMES
JUSQU'AU 8 JANVIER

AEDAEN PLACE accueille Accélérateur de Particules en préfiguration de son futur lieu d'art. « Opportunismes » fait du chantier le sujet d'une exposition surprenante dans le cadre de Régionale 17 en lien avec 19 lieux d'art en France, en Allemagne et en Suisse. Dans le champ de l'art contemporain, l'opportunisme permettrait de combiner tout à la fois construction et transgression, non sans une certaine ambiguïté et ironie. En outre, en déplaçant les limites, et en bousculant parfois repères et tabous, l'opportuniste peut également représenter une forme de résistance politique. Les artistes présents sont Kathrin Borer (CH), Daniela Caderas (CH), Françoise Caraco (CH), Janusz Czech (D), Clara Denidet (F), Marine Dominiczak (F), Anas Kahal (D), Rona Kobel (D), Nina Laaf (D), Nelly Massera (F), Marianne Maric (F), Laura Mietrup (CH), Jisook Min (F), Capucine Vandembrouck (F), Nicolas Vionnet (CH), Anne Zimmermann (F), Skander Zouaoui (F).

AEDAEN PLACE
1 RUE DES AVEUGLES - STRASBOURG
→ www.aedaen-place.com



Les porteurs, 2015 © Delphine Gatinois

Dans le cadre de la Régionale 17, Stimultania présente **Manège à images et autres ensembles #2** (03/12-29/01), exposition collective avec des artistes français, allemands et suisses qui produisent des œuvres-matières.

www.stimultania.org

www.regionale.org

STRASBOURG à l'espace Aedaen

Regionale 17 et ses opportunités

Au cœur de Strasbourg, le nouvel espace d'art contemporain Aedaen accueille Regionale. La manifestation transfrontalière y a réuni 17 plasticiens suisses, allemands et français sur le thème, aux contours indécis, des Opportunités.

C'est une ancienne malterie, pleine de coins et de recoins, étayée par une épaisse structure métallique d'un autre temps. Peu de lumière naturelle mais de puissants néons pour éclairer des volumes parfois impressionnants. Un plateau de 400 m² qui "appelle" l'installation et la vidéo, mais offre aussi des décrochements pour des propositions plus intimistes.

À l'image de celle, fine et touchante, de la jeune Clara Denidet, issue de la Haute École des Arts du Rhin (2014). Au cours d'une résidence artistique dans l'Aveyron, elle fait la rencontre d'un personnage qui arpente les forêts muni d'un détecteur de métaux : une collection de clous rouillés, de clés ou pièces patinées par le temps a ainsi été exhumée. De ces objets, l'artiste strasbourgeoise a fait le dessin, au graphite, sur de grandes feuilles de papier à la façon des planches encyclopédiques d'autrefois. Une méditation sur le temps à laquelle répond aussi le travail de Skander Zouaoui : de l'empreinte d'un fragment de tronc d'arbre fossilisé, il fait quatre sculptures en bois reconstitué – un aller et retour du bois au minéral et retour au bois. Résultant d'une initiative privée, adossé à une activité de restauration, de café littéraire et de bar qui lui fait face (500 m²), l'espace d'art contemporain Aedaen (pour Art Every Day And Every Nigh) aura sa propre programmation, pilotée par le plasticien Raphaël Charpentier. Quelques travaux s'avèrent encore nécessaires avant que le lieu soit tout à fait aux normes.

En attendant, Regionale a été invité à s'y poser pour sa 17^e édition. La manifestation qui croise les potentiels artistiques des deux côtés du Rhin et en mobilise les institutions, trouve dans la capitale alsacienne de nombreux points de



Quand la toile sort du cadre : Servus, une proposition d'Anas Kahal. (PHOTOS DNA - MICHEL FRISON)



Nelly Massera : une vidéo réalisée en Inde.

chute – le CEAAC, la Chaufferie (HEAR), Stimultania, l'Artothèque. Et donc Aedaen qui l'accueille dans une exposition répondant au thème des Opportunités. « La question est vaste. Elle touche entre autres à l'adaptabilité de l'artiste dans un monde en constant mouvement et aux opportunités à saisir », commente Sophie Kaufenstein, directrice d'Accélérateur de particules, partenaire-organisateur de Regionale. Piloté par les commissaires d'ex-

position Andreas Hagenbach et Anne-Sophie Miclo, l'accrochage n'offre pas toujours une lisibilité extraordinaire du sujet. Dont on perçoit qu'il est lui-même le résultat d'une forme d'opportunité : constituer à partir des dossiers retenus par le jury un ensemble qui soit un tant soit peu cohérent. On ne boudera pas pour autant son plaisir. Il y a de l'humour dans ce parcours : la toile qui jaillit du cadre dans Servus d'Anas Kahal ou l'hameçon géant de Daniela Cade-

ras qui cohabite avec des perles brillantes et des tissus chatoyants. La gravité : la mémoire blessée du camp d'internement de Drancy que convoque Françoise Caraco, le refus de la politique de terreur dont sont victimes nos sociétés occidentales que dénonce Kathrin Borer en lettres de néon, ou l'étonnante sculpture en porcelaine de Rona Kobel qui réunit en un seul objet le souvenir de l'atroce photo de Kevin Carter montrant un enfant famélique que convoite déjà un vautour, et la déesse de l'Antique Égypte, Nechet, à laquelle les voyageurs du désert confiaient leur destin. Et puis, il y a aussi de la poésie pure. Presque onirique. À l'image du pauvre manège qui tourne, quelque part en Inde, dans une lumière crépusculaire, et que fixe la caméra de Nelly Massera. ■

SERGE HARTMANN

► Jusqu'au 8 janvier chez Aedaen, 1 rue des Aveugles. Du vendredi au dimanche, de 14 h à 20 h.

SÉLESTAT

Quand Christophe Meyer fait La Paix



16 Culture

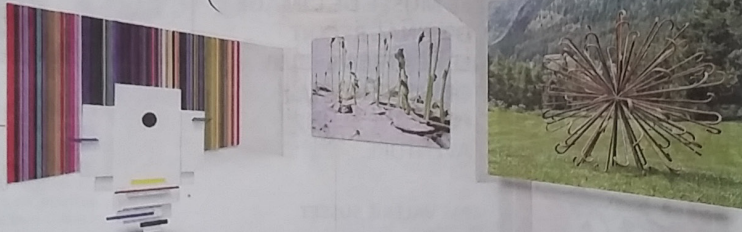
LES SORTIES
DE LA SEMAINE



1 / CHANSON FRANÇAISE
AU COIN DU FEU



2 / FÉERIE
NOËL À EUROPA-PARK



3 / ART CONTEMPORAIN
RÉGIONALE 17

1/ CHANSON FRANÇAISE
AU COIN DU FEU

Voici un spectacle de saison particulièrement chaleureux ! Les artistes Philippe Roussel et Maxime Vauthier s'installent au coin du feu... et ne tardent pas à sortir guitare et accordéon pour offrir un chouette tour de chant aux spectateurs, petits et grands. Sur un thème qui s'imposait en cette période de fêtes de fin d'année : saint Nicolas, son âne et le père Fouettard, le père Noël bien sûr, mais aussi le sapin ou le vent d'hiver... Des chansons connues et moins connues, et quelques compositions de l'auteur compositeur interprète vosgien Philippe Roussel, qui en a d'ailleurs fait un joyeux petit CD.

1 Epinal (88) jusqu'au 31 décembre, chaque jour sauf le 25, et le 29 à 15 h au Lavoisier-Théâtre. 5 €. Tél. 06.82.34.53.64.

2/ FÉERIE
NOËL À EUROPA-PARK

Europa-Park a revêtu de ses habits de fête : 2.500 sapins, 10.000 boules, 2,5 millions d'ampoules... L'art aussi est au rendez-vous avec une invitation à découvrir plus de 200 œuvres originales de l'auteur et illustrateur de livres pour enfants Janosch. Le tout nouveau quartier irlandais est le repère des enfants, comme le lac scandinave, asséché pour accueillir patinoire, piste de ski de fond et de bobsleigh. Outre les spectacles aux couleurs de Noël, ne surtout pas manquer « Magic Ice », une exposition d'une trentaine de sculptures de glace et de neige évoquant l'histoire du parc d'attractions.

1 Rust (Allemagne) jusqu'au 8 janvier, ainsi que du 13 au 15 janvier, tous les jours sauf les 24 et 25 décembre. www.europapark.com

3/ ART CONTEMPORAIN
RÉGIONALE 17

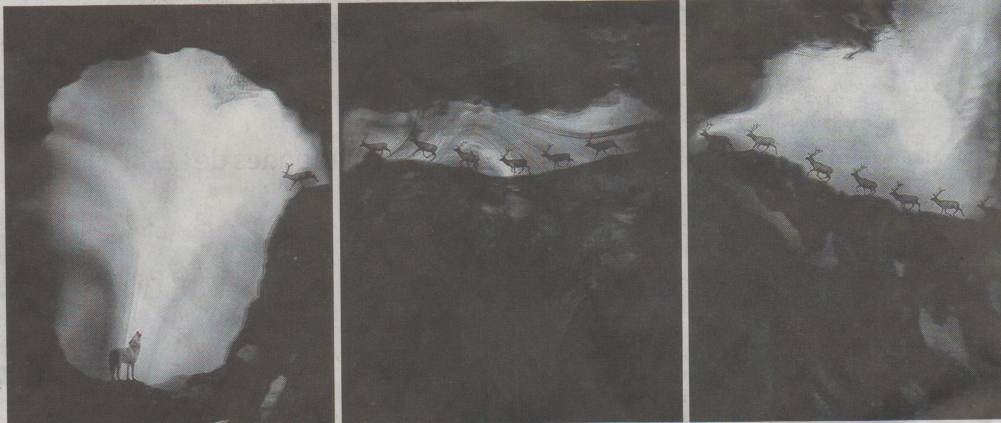
Née de la tradition de l'exposition de Noël à Bâle (Suisse), la Régionale regroupe aujourd'hui 19 institutions dédiées à l'art contemporain entre Bâle, Fribourg-en-Brigau, Mulhouse et Strasbourg. Elle est devenue, en 17 ans, avec 20.000 visiteurs annuels, le plus grand format d'exposition d'art contemporain trinational. Plus de 170 artistes ont été cette année sélectionnés parmi 650 candidatures. La volonté de la Régionale est d'encourager les échanges entre acteurs de l'art et artistes de la Suisse du nord-ouest, du sud du pays de Bade et de l'Alsace. Tous les genres sont représentés : peinture, dessin, film, photographie, multimédia, œuvres in situ...

1 Fribourg-en-Brigau (Allemagne), Bâle (Suisse), Mulhouse (68) et Strasbourg (67) jusqu'au 8 janvier. www.regionale.org

STRASBOURG chez Stimultania

Les séries font leur manège

Partenaire de Regionale 17, Stimultania y apporte une contribution qui privilégie son médium de prédilection : la photographie. Et interroge la notion de série à travers les propositions de six auteurs suisses et français. Un charmant *Manège à images*...



Dans l'imaginaire onirique de Benoît de Carpentier. (© B. DE CARPENTIER)

De la photographie, donc. Mais pas seulement. C'est même le dessin qui s'invite dans l'accrochage de Camille Groperrin, déjà repérée au printemps dernier, à la Fondation Schneider à Wattwiller. L'ancienne élève de la HEAR y documentait des recherches effectuées en amont d'un prochain film consacré aux *Diving Horses*, cette pratique des anciens parcs d'attractions américains qui voyait des cavaliers ou des cavalières se précipiter du haut d'un plongeoir dans un plan d'eau, sous le regard effaré du public. Textes et dessins se côtoient ainsi dans un récit qui anticipe les images à venir. Une autre série consiste en un exercice graphique tout en légèreté et précision autour d'une mèche de cheveux. Tout comme pour *Diving Horses*, le principe d'un ensemble, qu'il soit narratif ou adossé à la répétition d'un motif ou d'un thème, structure les propositions de Camille Gros-

perrin. Un cadre qui réunit les six univers que Stimultania invite à explorer sous l'intitulé *Manège à images et autres ensembles*. Il peut y avoir profusion d'éléments, comme c'est le cas avec les 30 lampes de poche, quasiment fossilisées par la rouille, que Stéphane Spach a exhumées sur le site d'une station-service désaffectée, dans un coin perdu de la Haute-Marne. Il les a photographiées à la façon de sculptures un rien lunaires, chacune ayant été marquée d'une façon différente par l'empreinte du temps. Ici, plus que jamais, l'effet de série impose sa logique : celle d'un objet industriel dont l'uniformisation cède la place à une singularité fragmentée en 30 images. Ni jamais tout à fait la même, ni jamais vraiment différente...

Avec le Strasbourgeois Benoît de Carpentier, on évolue dans un autre registre : celui d'une photographie onirique qui brouille les

techniques et mobilise l'esthétique de la peinture – des formes nées de l'encre diluées dans l'eau. Le rendu est étonnant : un univers sauvage, peuplé de cerfs, de bisons, de loups, qui évoluent dans des nuits inquiétantes, à hauteur de falaises ou dans un boyau de galeries.

Onirique, la Suisseuse Eva Borner ne l'est pas moins. Mais avec quelque chose d'un Magritte. L'anodin hante des photographies qui ne livrent pas immédiatement leur étrangeté. Une table près d'un mur ? Celui-ci est un ciel tout en grisaille et le sol n'est autre qu'une calme étendue d'eau. « Ich will eine Wahrheit die er funden ist » (Je veux une vérité inventée), affirme l'artiste. Autre artiste installée en Alsace : Delphine Gatinois. Dans son projet, intitulé *Les Porteurs*, la photographie est un élément qui fait résonance à un travail textile lui aussi déployé dans l'espace d'exposition de Stimultania. À Dakar, l'artiste faisait défiler des "che-

vaux-charettes" de la capitale sénégalaise devant son objectif, dans des mises en scène rappelant des ateliers de photographie itinérants. La variation qu'exploire ici Delphine Gatinois repose sur le cheval, le cadre et les tissus dont elle habille à chaque fois la monture. Émerge ainsi, au fil des images et des textiles, une sorte de vrai-faux folklore qu'elle documenterait de manière neutre. Autrement plus hermétique, la proposition du Suisse Max Leiss. Sa série *Ausgabe#* se compose de publications personnelles, faites d'estampes, photos et fragments de textes. Un matériau abscons qui « cristallise le processus de travail » de l'artiste. Un *Manège à images* qui, malheureusement, ne fait pas tourner la tête... ■

SERGE HARTMANN

► Jusqu'au 29 janvier, chez Stimultania, 33 rue Kageneck à Strasbourg, du mercredi au dimanche, de 14 h à 18 h 30. www.stimultania.org



Presse Internet

« L'exposition Regionale investit Aedaen, nouveau lieu d'art à Strasbourg »
Rue 89 Strasbourg • 1.12.16

L'exposition Regionale investit Aedaen, nouveau lieu d'art à Strasbourg

Ça bouge rue des Aveugles à Strasbourg, où depuis septembre un nouvel établissement de restauration a ouvert. Sous le nom d'Aedaen Place, l'endroit est la première moitié d'un complexe dont le volet consacré à l'art se développe en face, au numéro 6. Le chantier de réhabilitation n'a pas encore commencé que l'espace accueille une première exposition, façon page blanche.

Entre la Grand Rue et la rue du 22 Novembre, c'est dans un ancien magasin de salles de bain que se prépare un nouveau lieu d'art au concept inédit à Strasbourg. Investi par Franck Meunier et Patrick Adler en même temps que les locaux du restaurant en face, l'espace révèle un volume et un charme industriel insoupçonnables depuis la rue. J'y retrouve Raphaël Charpentier qui y officie en tant que directeur artistique et consultant.



L'une des salles arrière de Aedaen, où l'on aperçoit les oeuvres de Daniela Caderas et de Jisook Min
(photo David Betzinger)

Ce plasticien strasbourgeois a rencontré Patrick Adler lors des Ateliers Ouverts 2016, où le projet d'Aedaen (acronyme pour Art Every Day And Every Night) a fait écho à sa vocation de conseiller, comme il l'explique :

« Patrick et Franck m'ont parlé de leur envie de faire revivre l'ambiance des cafés littéraires de la Belle Epoque, avec une symbiose entre un bar-restaurant et un espace d'exposition, mais leur discours sur l'art avait besoin de s'accorder avec celui des structures prescriptrices en la matière. Les codes de la grande distribution et de la décoration ne sont pas les mêmes que ceux de l'art contemporain. Ayant toujours été à la marge de plusieurs groupes, de plusieurs réseaux, j'ai souhaité mettre mon expérience à leur disposition. J'aime mettre les gens, les idées, les envies, en relation et essayer de les faire fonctionner ensemble. »



Le lieu en cours d'aménagement pour l'expo Regionale (photo CM/Rue89Strasbourg)

Dépasser la frontière entre logiques publiques et privées

A ce premier défi de susciter une reconnaissance par le milieu de l'art contemporain, s'ajoute celui d'un modèle économique atypique : restaurant et galerie doivent fonctionner en vases communicants. Hormis les galeries classiques, les lieux d'art privés sont rares, et de nos jours l'expérience vaut la peine d'être tentée selon Raphaël :

« On sait que les subventions à la culture se tarissent, et il faut aller au delà de cette schizophrénie dont font souvent preuve les artistes en France face à l'argent du privé. En Allemagne, en Angleterre par exemple, il y a moins de réticences à « vendre » son travail. Cela participe aussi à rendre sensibles les acteurs de l'économie de l'art à des formes plus radicales. J'ai l'impression que les lieux et les époques qui ont vu s'épanouir des mouvements artistiques ont en commun une économie qui s'adapte aux pratiques des artistes, et non l'inverse. C'est dans cette direction que nous allons travailler avec Aedaen. »

Pour créer un point de rencontre entre les artistes et les acheteurs potentiels, un grand travail de médiation sera donc entrepris : d'un côté, la valorisation et la découverte du travail des artistes, de l'autre, l'encouragement en partie au moins d'une production « vendable » : éditions d'artistes, peinture, œuvres sur papier etc. Ce qui n'empêchera pas la présentation d'œuvres plus difficilement commercialisables, installations, vidéos ou performances par exemple.

Un prolongement sur internet et un ancrage dans la vie artistique locale

Le complexe Aedaen continue jusque sur le web avec Aedaen.com, un site de vente d'œuvres d'art en ligne. Raphaël y pré-sélectionne les artistes avant que leurs candidatures soient validées par le comité artistique composé de personnalités du monde de l'art. Quel sera le lien entre le site et la programmation du lieu ? Raphaël précise :

« Le site de vente est une entité à part entière, tout comme le restaurant. Ces trois entités s'alimenteront les unes et les autres, pas forcément de manière exclusive. J'ai aussi envie de créer des événements, de faire venir d'autres artistes et d'associer les structures culturelles existantes de la ville. »

Pour l'instant, la nébuleuse est donc en voie d'organisation. Des rencontres avec auteurs, artistes et galeriste ont déjà eu lieu dans la partie café littéraire, et Aedaen a présenté un stand à Str'Off – la foire off de St-art. En attendant son ouverture officielle après travaux vers mai 2017, l'espace d'art prépare sa première manifestation en accueillant Accélérateur de Particules qui y présente l'une des expositions de la manifestation transfrontalière *Regionale*.



Dans l'une des salles arrière, *Don't Sell Me Fear* de Kathrin Borer (photo Andreas Hagenbach)

Des artistes allemands, suisses et français dans toute la ville

Accélérateur de Particules aime à organiser des expositions dans des lieux atypiques, en devenir : on se souvient notamment de *Thrill* qui a occupé en 2012 les locaux de l'ancienne Douane avant qu'ils ne soient partiellement réhabilités en épicerie bio. L'association sert de relais strasbourgeois à *Regionale*, une coopération transfrontalière entre 19 lieux d'art français, suisses et allemands. Avec un système de sélection des artistes sur dossier, puis de répartition géographique par les différents commissaires d'exposition, *Regionale* crée la circulation et le dialogue. A Strasbourg, pas moins de cinq lieux exposent dans ce cadre.

Les pièces des 17 artistes invités à Aedaen s'articulent autour de la notion d'opportunisme. Connoté plutôt négativement dans son usage courant, ce terme évoque aussi la capacité à se saisir des circonstances pour les tourner à son avantage : en biologie, les espèces dites « opportunistes » s'adaptent mieux à leur environnement et assurent donc leur survie. En réagissant à l'actualité, en interprétant la société sous forme de productions, les artistes obéissent ainsi à ce principe d'opportunisme, parfois de façon ironique ou transgressive.



Rona Kobel, *Nechbei* (photo Andreas Hagenbach)

Daniela Caderas se joue des procédés de séduction visuelle omniprésents dans nos vies avec un hameçon géant – et tranchant – orné de matériaux brillants, qui attrape à coup sûr le regard sans forcément transmettre de message profond. Marine Dominiczak monte en bijou des formes moulées sur des « déchets » corporels : lors d'un séjour en Corée du Sud, elle y a découvert la pratique de diminution maxillaire largement pratiquée par les femmes.

L'étrange statuette de Rona Kobel fusionne l'enfant africain affamé et le vautour de la célèbre [photo de Kevin Carter](#). Cible de nombreuses accusations de non-assistance, le photographe s'est suicidé trois mois après le cliché. Rona Kobel transforme son image en statuette de la déesse égyptienne Nechet, protectrice des voyageurs du désert, comme pour essayer de soulager notre impuissance à aider.

Horaires

Vernissages Regionale : samedi 3 décembre, 17h à l'Artothèque, 18h à la HEAR – La Chaufferie, 19h au CEAAC, 20h à AEDAEN et 21h à Stimultania.

L'exposition Opportunismes à Aedaen est visible du vendredi au dimanche de 14h à 20h. Fermeture les 25 décembre et 1er janvier. Fermeture à 16h les 24 décembre et 31 janvier.

Regionale se déploie sur toute la ville, avec une soirée-marathon de vernissages échelonnés entre Artothèque, Chaufferie, Ceaac, Aedaen et Stimultania le samedi 3 décembre. L'expositions à Aedaen est visible jusqu'au 8 janvier, une bonne façon de se changer le regard au milieu des décorations de Noël.

12
lundi
DÉC 2016

Regionale: voyage dans l'art contemporain de la région tri-rhénane

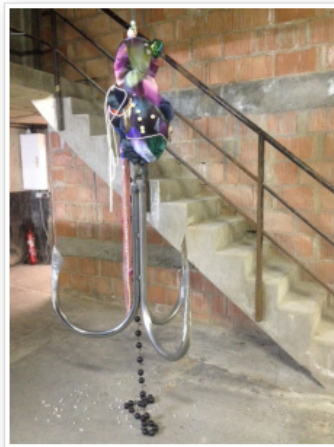
POSTED BY HÉLÈNE IN ARTS & CULTURE

≈ POSTER UN
COMMENTAIRE

Regionale se déploie sur toute la ville, avec une soirée-marathon de vernissages échelonnés entre Artothèque, Chaufferie, Ceaac, Aedaen et Stimultania le samedi 3 décembre. L'exposition à Aedaen est visible jusqu'au 8 janvier, une bonne façon de se changer le regard au milieu des décorations de Noël.

Étiquettes

*Aedaen, Andreas
Hagenbach, Anne-Sophie
Miclo, CEAAC, La
Chaufferie, Regionale,
Strasbourg*



Daniela Caderas

Avec l'objectif de saisir une première occasion de déployer une ambition culturelle, [Aedaen](#), galerie en ligne et restaurants divers, présente, en face de sa brasserie, dans un ancien magasin de salle-de-bains, des jeunes artistes de la région, d'Allemagne ou de Suisse. Les lieux, dépoussiérés par [Accélérateur de Particules](#), qui coordonne l'exposition Regionale 17 à Strasbourg, se découvrent avec bonheur, tant l'accrochage a respecté leur nature de friche.

[Anne-Sophie Miclo](#) et [Andreas Hagenbach](#), les deux commissaires, ont choisi d'intituler leur exposition

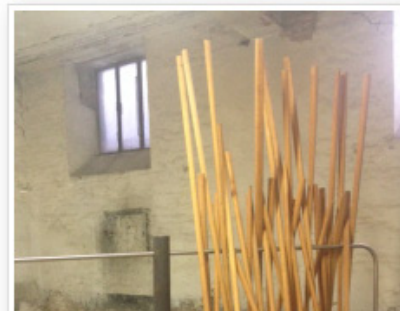
« Opportunismes », pour rappeler l'émergence de figures artistiques s'accommodant des circonstances pour développer leur pratique. « Le sens de l'adaptation fait écho à la création contemporaine, à la fois source de création mais également impératif économique. De même, le processus de récupération ou de détournement d'objets a



— Laura Mietrup, « Umm »



une résonance forte dans ce contexte. En déplaçant les limites, en bousculant repères et tabous, l'opportunisme représente une forme de résistance politique. »



[Laura Mietrup](#) empile des pièces de bois en un château imaginaire, qui se recompose selon les lieux. Il en est de presque de même pour [Nina Laaf](#), qui joue avec les matériaux (bois et métal) pour dépeindre les changements de son corps, qui pèse le même poids que l'oeuvre présentée. Plus loin la vidéo indienne de [Nelly Messara](#) fait entendre une mélodie sur le cycle



— Skander Zerkaoui, La Balise



— Marine Dominiczak, Memory objects

de la vie et ses aléas, traduits visuellement par des ralentis, des contresens, des rencontres fugitives et un manège désuet.

La mémoire de l'enfance est évoquée par la petite architecture de [Jisook Min](#), une maquette de béton dotée d'un miroir pour évoquer la psychanalyse. L'éternel retour au bois fossilisé grâce à des moulages répétitifs et plus

vrais que nature, permet à [Skander Zouaoui](#) de raconter son histoire personnelle.

Les vanités, représentées par les mouches argentées de [Capucine Vandebrouck](#), s'emparent de la malterie et défient les lois de la conservation. Les déchets, humains en cas d'opération chirurgicale chez [Marine Dominiczak](#), ou bien recueillis dans le quotidien du bricolage pour [Clara Denidet](#), sont ici sublimés en oeuvres d'art.



— Capucine Vandebrouck, Dead flies

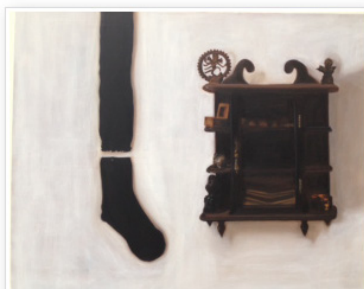
A [La Chaufferie](#), [Damien Deroubaix](#) a réuni « huit étudiants de la Hochschule des Bildenden Künste Saar (Sarrebrück), l'une des cent écoles partenaire de la [HEAR](#), pour, à l'occasion de l'exposition Regionale 17 à la Chaufferie, afin de poursuivre un échange entre écoles d'art française et allemande ».

En chemin on rencontre des oiseaux morts dessinés sur des draps, séduisants par leur tranquillité trompeuse; les traces d'un intérieur ouvrier recomposé; des photographies de forêts aux couleurs hallucinées...

Enfin, au [CEAAC](#), une sélection colorée d'oeuvres évoquant le jeu, les pierres et métaux précieux ou l'enfance...



— à la Chaufferie



— à la Chaufferie



— Jisook Min, L'escalier



— au CEAAC

Exposition trinationale d'art
contemporain.

Liste des lieux d'expositions :

• **Accélérateur de particules à
Strasbourg** organise trois
expositions : *Opportunismes* à
l'AEDAEN (1 rue des Aveugles),
Le geste et la Matière à
l'Artothèque (place du Marché)
et exposition des œuvres de 8
artistes de la Hochschule des
Bildenden Künste Saar
(HBKsaar) de Sarrebruck
(HEAR - La Chaufferie, 5 rue de
la Manufacture de Tabac)

• **Ausstellungsraum
Klingental à Bâle
(Kasernenstrasse 23) : SCH.**

SCh est une série de
rencontres qui résistent au
silence, pour créer des
compositions à partir du Sch muet. Les histoires parlent de
SChweigen, SChweiz, GeSChichte, SChützen, SCherzen,
SChämen, SChreien, SChwarz, falSCh, verSChwinden...



REGIONALE 17

DR


- **Cargo Bar à Bâle (St.Johanns-Rheinweg 46)** : Sibilla Caflisch \ Rona Kobel \ Ben Jacknash \ Michel Winterberg \ Antoine Zraggen
- **CEAAC à Strasbourg** : *Eye Catch*
- **E-WERK à Freiburg (Eschholzstrasse 77)** : *Empreintes de vie*
- **FABRIKculture à Hégénheim** (60 rue de Bâle) : *Border-Crossing*
- **HeK - Haus der elektronischen Künste Basel (Freilager-Platz 9, Münchenstein\Basel)** : *La deuxième nature*
- **Kunsthalle Basel (Steinenberg 7)** : *Beyond The Real*
- **Kunsthalle Palazzo à Liestal-CH (Bahnhofplatz, Poststrasse 2)** : Regionale 17 « avec un regard sur la scène artistique du Baselbieter »
- **Kunsthaus Baselland à Muttenz-CH (St.Jakob-Strasse 170)** : Maximilian Arnold \ Anna Maria Balint \ Maya Bringolf \ Johanna Broziat \ Jennifer K. Dick \ Philipp Gasser \ Jörg Gelbke \ Sabine Hertig \ Esther Hiepler \ Jan Kopp \ André Lehmann \ Max Leiß \ Yulong Lin \ Sali Muller \ Julia Trouillot \ Emilie Vialet \ Christine Zufferey
- **Kunsthau L6 à Freiburg (Lameystraße 6)** : Paul Ahl \ Frederik Baur \ Elsa Farbos \ Jürgen Meyer-Isenmann \ Sarah Schlenker \ Vera Sebert \ Paul Takács
- **Kunst Raum Riehen (im Berowergut, Baselstrasse 71)** : *Shades of Grey*
- **Kunstverein Freiburg (Dreisamstraße 21)** : *Que faire avec le temps*
- **La Filature, Scène nationale à Mulhouse** : *Still-Leben*
- **La Kunsthalle Mulhouse** : *Encoding the urban*
- **La Filature, Scène nationale à Mulhouse** : *Still-Leben*
- **La Kunsthalle Mulhouse** : *Encoding the urban*
- **Projektraum M54 à Bâle (Mörsbergerstrasse 54)** : *Porter et soutenir*
- **Städtische Galerie Stapflehus à Weil-am-Rhein (Bläsiring 10)** : *Interdépendances*
- **Stimultania à Strasbourg** : *Manège à images et autres ensembles #2*
- **T66 Kulturwerk à Freiburg (Talstraße 66)** : « *Handgeglittert* »

Vernissage : Manège à images et autres ensembles #2



REGIONALE 17

Le 03/12/2016

 Ajouter à mon
calendrier

Informations

33 rue Kageneck
Stimultania
67000 Strasbourg
+33 (0)3 88 23 63 11
stimultania@stimultania.org

Partager



Description :

Cette nouvelle édition de Regionale nous permet de réaliser plusieurs aspirations: porter une attention vigilante sur ces territoires frontaliers, nous confronter aux institutions suisses et allemandes, amener les œuvres à dialoguer dans l'espace de l'exposition collective.

Six artistes, français et suisses, et des «œuvres-matière», presque palpables, très sensibles. Associées au temps de l'exposition, elles nous plongent dans de drôles de contes. De chevaux sautant de la falaise, de chevaux bariolés. De cavaliers courageux, de bords de mer intérieurs, de nuit noire ou noir d'encre. Des contes du sommeil absent, du sommeil debout, de cette ombre où même une collection de lampes abîmées peinent à nous guider. Accepter l'obscurité et se mettre en position d'écoute.

Exposition : « Manège à images et autres ensembles #2 » - Régionale 2017

Lundi 05 Décembre 2016 12:15:18 par Anaïs Vland dans Expositions



📅 Expositions du 3/12/2016 au 29/1/2017

📍 Simultania 33 rue Kageneck 67000 Strasbourg France

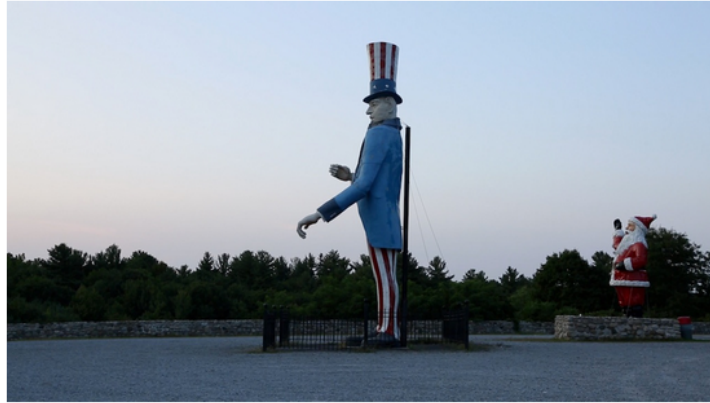


Communiqué de presse - Simultania Pôle de photographie

Pour la seconde année, Simultania participe à Regionale, la manifestation d'art contemporain tri-rhénane regroupant une vingtaine d'expositions aux frontières de la France, de l'Allemagne et de la Suisse.

Simultania a choisi d'exposer six artistes, quatre Français et deux Suisses, dans un manège à images où les œuvres s'entrechoquent et s'unissent savamment. 50 photographies, 2 vidéos, 2 gravures, 40 dessins, 3 installations : des plongeurs de haute école aux recherches de parures, le spectateur ensommeillé évolue dans ce nouvel ensemble équestre tout en restant – tel l'animal – sagace et éclairé.

Avec Eva Borner (CH), Benoît de Carpentier (FR), Delphine Gatinois (FR), Camille Grosperin (FR), Max Leiß (DE/CH), Stéphane Spach (FR).



© Camille Groperrin_Stimultania

Cette nouvelle édition de Regionale nous permet de réaliser plusieurs aspirations : porter une attention vigilante sur ces territoires frontaliers, nous confronter aux institutions suisses et allemandes, amener les oeuvres à dialoguer dans l'espace de l'exposition collective. Six artistes, français et suisses, et des « oeuvres-matière », presque palpables, très sensibles. Associées au temps de l'exposition, elles nous plongent dans de drôles de contes. De chevaux sautant de la falaise, de chevaux bariolés. De cavaliers courageux, de bords de mer intérieurs, de nuit noire ou noir d'encre. Des contes du sommeil absent, du sommeil debout, de cette ombre où même une collection de lampes abîmées peinent à nous guider. Accepter l'obscurité et se mettre en position d'écoute.



La Régionale 17 | Région tri-rhénane

12 décembre 2016 - 8 janvier 2017

24.11.16 > 8.01.17 : La Régionale.

19 expositions d'art contemporain de la Région tri-rhénane : Bâle et Bâle Campagne (Kunsthalle Basel, Kunsthau Baselland, Ausstellungsraum Klingental, Kunst Raum Riehen, Kunsthalle Palazzo Liestal, Projektraum M54, Cargobar.) à Strasbourg (Accélérateur de particules, Ceac et Stimultania), à Mulhouse : La Kunsthalle, La Filature, en Allemagne : Freiburg et Weil a. Rhein (Kunstverein Freiburg, e-werk, Kunsthau L6, T66 kulturwerk, Stapflehus Weil).

200 artistes de la région tri-rhénane (Suisse, France, Allemagne).

40 commissaires (et co-commissaires).

Tours Bus de Bâle et Freiburg pour visiter les différentes expositions, événements des lieux, visites guidées, artists talks, performances.

Le blog du Club Photograff' d'Illkirch-Graffenstaden

Manège à images et autres ensembles #2 | Stimultania



REGIONALE 17 - Exposition collective

Cette nouvelle édition de Regionale permet à Stimultania de réaliser plusieurs aspirations : porter une attention vigilante sur ces territoires frontaliers, de se confronter aux institutions suisses et allemandes, et d'amener les œuvres à dialoguer dans l'espace de l'exposition collective.

Six artistes, français et suisses, et des « œuvres-matière », presque palpables, très sensibles. Associées au temps de l'exposition, elles nous plongent dans de drôles de contes. De chevaux sautant de la falaise, de chevaux bariolés. De cavaliers courageux, de bords de mer intérieurs, de nuit noire ou noir d'encre. Des contes du sommeil absent, du sommeil debout, de cette ombre où même une collection de lampes abîmées peinent à nous guider. Accepter l'obscurité et se mettre en position d'écoute.

Vernissage le 3 décembre à 21h.

Du 3 décembre 2016 au 29 janvier 2017 chez Stimultania, 33 rue Kageneck à Strasbourg - *Du mercredi au dimanche de 14h à 18h30 - Fermeture hivernale du 24.12.16 au 02.01.17 - [En savoir plus](#)*

REGIONALE 17 À LA CHAUFFERIE : L'INTERVIEW DE DAMIEN DEROUBAIX



16.11.2016 #ART #ETUDIANTS #EXPOSITION #STRASBOURG

L'artiste Damien a réuni étudiants de l'école des Beaux-arts de Sarrebruck pour l'exposition *Fisimatenten* dans le cadre de Régionale, la rencontre d'art contemporain dans l'espace trirhénan. Photographie, peinture, gravure ou dessin, Damien Deroubaix a profité de sa carte blanche pour mettre en avant la pluridisciplinarité de la HBK Saar.

Vous avez carte blanche pour une exposition avec des étudiants de la HBK Saar, comment avez-vous envisagé cette collaboration ?

J'ai sélectionné des œuvres d'étudiants sur le point de quitter l'école, je voulais un ensemble qui soit représentatif de ce qui se produit dans cet établissement. J'ai déjà organisé plusieurs expositions, mais n'étant pas un commissaire d'exposition, j'ai procédé à ma façon : comme dans mon travail, j'ai fait des rapprochements, des collages, des montages avec des dessins, de la peinture, de la gravure, des objets en verre ou de la photographie. J'ai découvert des travaux intéressants, ils ne sont pas tous encore au point, mais j'ai trouvé de la maturité chez certains.

Vous avez vécu plusieurs années à Berlin et fait une résidence à New York. Selon vous, quelle importance revêtent, pour les jeunes artistes, les échanges à l'étranger ?

C'est essentiel ! Voyager nous rend plus intelligent, on se nourrit de la culture des autres. Lorsque j'étais étudiant, j'ai fait un échange Erasmus à Karlsruhe à une époque où la France était allergique à la peinture. J'ai découvert en Allemagne des personnes qui pensaient autrement, qui avaient une autre façon d'aborder l'art. Cet échange a fait avancer mon travail et ma réflexion sur l'art.

Vos œuvres sont influencées par l'art germanique, participer à Régionale et proposer une exposition dans cette région trirhénane fait sens pour vous ?

C'est très motivant de participer à ce genre d'initiative. Ayant moi-même exposé dans cette région, j'encourage vivement les étudiants français, allemands et suisses à traverser la frontière et découvrir d'autres pratiques artistiques.

Vous êtes installé dans un petit village en Moselle, à Meisenthal, après avoir vécu à Berlin et New York. En quoi cela influe sur votre pratique artistique ?

J'ai remarqué que chaque endroit où j'ai vécu a beaucoup influencé mon travail. À Berlin, la notion d'espace, véritable expression du pouvoir comme en témoigne la Karl Marx Allee, s'est retrouvée dans mes œuvres. À Paris, ce sont les images publicitaires que je voyais dans le métro qui m'inspiraient. À Meisenthal, je me retrouve au calme dans l'atelier que j'ai construit, selon mes formats.

Vous êtes membre du conseil artistique et scientifique de la HEAR, qu'est-ce que cela vous apporte, en tant qu'artiste, d'être investi dans une école d'art et plus globalement d'interagir avec de jeunes artistes ?

C'est une relation à double sens : cela fait plusieurs années que j'ai des assistants qui viennent de la HEAR, ils me renvoient un regard neuf, des interrogations sur mon travail auxquelles je n'avais pas pensé, des interrogations de leur génération. Cela permet d'avoir du recul sur son propre travail. De mon côté, je propose à mes assistants d'être présents lorsque je reçois des visites de directeur de musée, de curateur ou de journaliste, ça leur permet d'appréhender de préparer « l'après-école ». D'autre part, intervenir dans une école d'art me permet de transmettre mes connaissances. C'est parfois très intense, j'ai croisé des jeunes artistes qui avaient une soif de comprendre comment fonctionne un artiste, une soif d'en apprendre plus techniquement.

Les artistes exposés :

Mathias Aan't Heck

Frank Jung

Tim Jungmann

Helena Krohn

Lila Rose

Lena Schwingel

Irina Schulze

Luise Talbot

Fisimatenten

Du 3 décembre 2016 au 8 janvier 2017

La Chaufferie

5 rue de la Manufacture des Tabacs, Strasbourg

Contact

REGIONALE 17 STRASBOURG

Art contemporain de la région tri-rhénane

03.12.16\08.01.17

www.regionale.org

Regionale

Felizitas Diering,
Directrice de Regionale 17
regionale@gmx.ch
www.regionale.org

Regionale à Strasbourg

Sophie Kauffenstein,
Accélérateur de Particules
sophie.kauffenstein@accelerateurdeparticules.net
www.accelerateurdeparticules.net



REGIONALE17

Avec l'aimable soutien de nos partenaires :



Strasbourg.eu

INSTITUT
FRANÇAIS

CONSEIL GÉNÉRAL
bas-RHIN
www.bas-rhin.fr

